

ESTUDIO PRELIMINAR DE LEPIDÓPTEROS DEL ANP CERRO DEL TOPO CHICO

Samantha Isabel Ortiz-Guardiola¹ y Angélica Janet Guardiola de León². ¹Secundaria Técnica No. 95 Profesor José Juan Villareal Villareal, Gral. Escobedo N. L. ²Facultad de Agronomía UANL, Gral. Escobedo N.L.

*Autor para correspondencia: alamoddorado@hotmail.com

RESUMEN: Se realizó un estudio preliminar de lepidópteros diurnos del ANP Cerro del Topo Chico, en el Municipio de General Escobedo, Nuevo León. El periodo de estudio fue de octubre a noviembre de 2012. Se recolectaron 47 mariposas, Nymphalidae (17), Hesperidae (12), Pieridae (7), Lycaenidae (6), Papilionidae (3) y Riodinidae (2).

Palabras Claves: Mariposas diurnas, especies, Familia Nymphalidae.

Preliminary study of Lepidoptera of ANP Cerro del topo Chico.

ABSTRAC: A preliminary study of diurnal Lepidoptera of ANP Cerro del Topo Chico was performed in the municipality of General Escobedo, Nuevo Leon; between the months of October to November 2012. In this place were classified 47 butterflies: Nymphalidae (17), Hesperidae (12), Pieridae (7), Lycaenidae (6), Papilionidae (3) y Riodinidae (2).

Keywords: Diurnal butterflies, species, Nymphalidae.

INTRODUCCIÓN

Nuevo León es un estado con amplia diversidad de lepidópteros, posiblemente favorecida por su ubicación en una zona transitoria de vegetación, lo que proporcionan una alta diversidad florística. En la ciudad de Monterrey se registran más de 250 especies (Sada y Madero, 2011). En tres áreas -Parque La Estanzuela, Parque Ecológico Chipinque y la ANP Sierra de Picachos- se registran desde 1997 estos insectos, como parte de la actividades coordinadas por la North American butterfly Association (Sada y Madero, 2011).

El Cerro del Topo chico es un Área Natural Protegida por el Estado de Nuevo León, el cual se encuentra rodeado completamente por zonas urbanas, el tipo de vegetación que se encuentra en la zona es Matorral Submontano con algunas zonas rocosas en donde podemos encontrar vegetación de Crasas y Agaváceas, esta diversidad florística atrae a mariposas y otros polinizadores: El estudio de lepidópteros en zonas como el ANP Cerro del Topo Chico, es de vital importancia para desarrollar estrategias de conservación.

MATERIALES Y MÉTODO

El estudio se realizó en el Área Natural Protegida Cero del Topo Chico, Municipio de General Escobedo Nuevo León (25°78'90. 87''N y 100°34'65. 66''O). Durante el periodo de octubre a noviembre de 2012, mediante registros fotográficos de las niñas de la primaria y secundaria aledañas al sitio de muestreo. Las imágenes se clasificaron por familias, posteriormente en género y especie mediante guías de campo "Guía de Mariposas de Nuevo León" y "Field Guide to Butterfly of North

America” también se utilizó como herramienta de verificación en la identificación el portal de Naturalist de la CONABIO.

RESULTADOS Y DISCUSIÓN

En total se clasificaron 47 mariposas, de las familias Nymphalidae (17), Hesperidae (12), Pieridae (7), Lycaenidae (6), Papilionidae (3) y Riodinidae (2) (Cuadro 1). Con excepción de *Strymon alea*, *Pyrisitia nise*, *Eantis tamenund*, *Chiomara georgina* y *Chlosyne endeis* (Brock y Kaufman, 2003), las 42 especies restantes están incluidas en el libro “Guía de Mariposas de Nuevo León” de las 175 reportadas por Sada y Madero (2011).

Cuadro 1. Listado de mariposas encontradas en el cerro del Topo Chico N. L.

Hesperidae	Nymphalidae	<i>P. crespontes</i>
<i>Achloyodes thraso</i>	<i>Agraulis vanillae</i>	<i>P. polyxenes</i>
<i>Astraptes fulgerator</i>	<i>Anartia jatrophae</i>	Pieridae
<i>Chiodies zilpa</i>	<i>Anea aidea</i>	<i>Appias drusilla</i>
<i>Chiomara georgina</i>	<i>Anthanassa texana</i>	<i>Ascia monuste</i>
<i>Copaeodes aurantacus</i>	<i>Asterocampa leilia</i>	<i>Pyrisitia nise</i>
<i>Cymaenes Odilia</i>	<i>C. endeis</i>	<i>Phoebis agarithe</i>
<i>Eantis tamenund</i>	<i>C. lacinia</i>	<i>Euresma proterpia</i>
<i>Heliopetes laviana</i>	<i>C. theona</i>	<i>Nathalis iole</i>
<i>Hylephila phyleus</i>	<i>Chlosyne janais</i>	<i>Kricognia lyside</i>
<i>Panoquina ocola</i>	<i>Danaus eresimus</i>	Riodinidae
<i>Pyrgus communis</i>	<i>D. glippus</i>	<i>Calephelis perditalis</i>
<i>Urbanus dorantes</i>	<i>D. plexippus</i>	<i>Emesis emesia</i>
Lycenidae	<i>Euptoieta hegesia</i>	
<i>Calycopis isobea</i>	<i>Heliconius charitonia</i>	
<i>Hemiargus ceraunus</i>	<i>Libytheana carineanta bachmanni</i>	
<i>Strymon alea</i>	<i>Maestra amymone</i>	
<i>S. bazochii</i>	<i>Texola elada</i>	
<i>S. melinus</i>	Papilionidae	
<i>S. rufofusca</i>	<i>P. anchisiades</i>	

Algunas especies como la mariposa cebr *Heliconius charitonia* son de colores brillantes (Fig. 1a), lo mismo que en algunas especies de la familia Hesperidae, también conocidas como saltadoras (Fig. 1b). Las mariposas de la familia Rionidae se caracterizan por pequeñas marcas metálicas (Fig. 1c), mientras que Papilionidae son de mayor tamaño, algunas de ellas de color negro con marcas amarillas, rojas o azules (Fig. 1d). En tanto que las mariposas de la Familia Lycaenidae se posan en las flores con las alas cerradas (Fig. 1e), mientras que las mariposas de la familia Pieridae son de color blanco, amarillo o amarillo verdoso (Fig. 1f).

En los últimos días de octubre se observó el paso de la Mariposa Monarca *Danaus plexippus* en su migración rumbo al centro de México. Identificando algunos árboles de pernocta y algunas flores de las cuales se alimentaron, es importante mencionar que la mancha urbana sigue desmontando y en poco tiempo se reducirá el área de vegetación, desplazando a las mariposas a zonas de mayor altitud.

El ANP Cerro del Topo Chico es una zona de gran diversidad florística que alberga a una población importante de mariposas, como se muestra en este estudio preliminar, el cual se realizó por niñas estudiantes de nivel primaria y secundaria, trabajando desde los recorridos de observación, la toma de

fotografías y la clasificación de las mariposas por medio de guías de campo, es importante continuar con el registro de las especies que habitan en esta zona para monitorear los efectos consecuentes al avance de la mancha urbana y para crear conciencia que se necesita más investigación de esta ANP poco estudiada para fomentar la conservación de su flora y fauna.

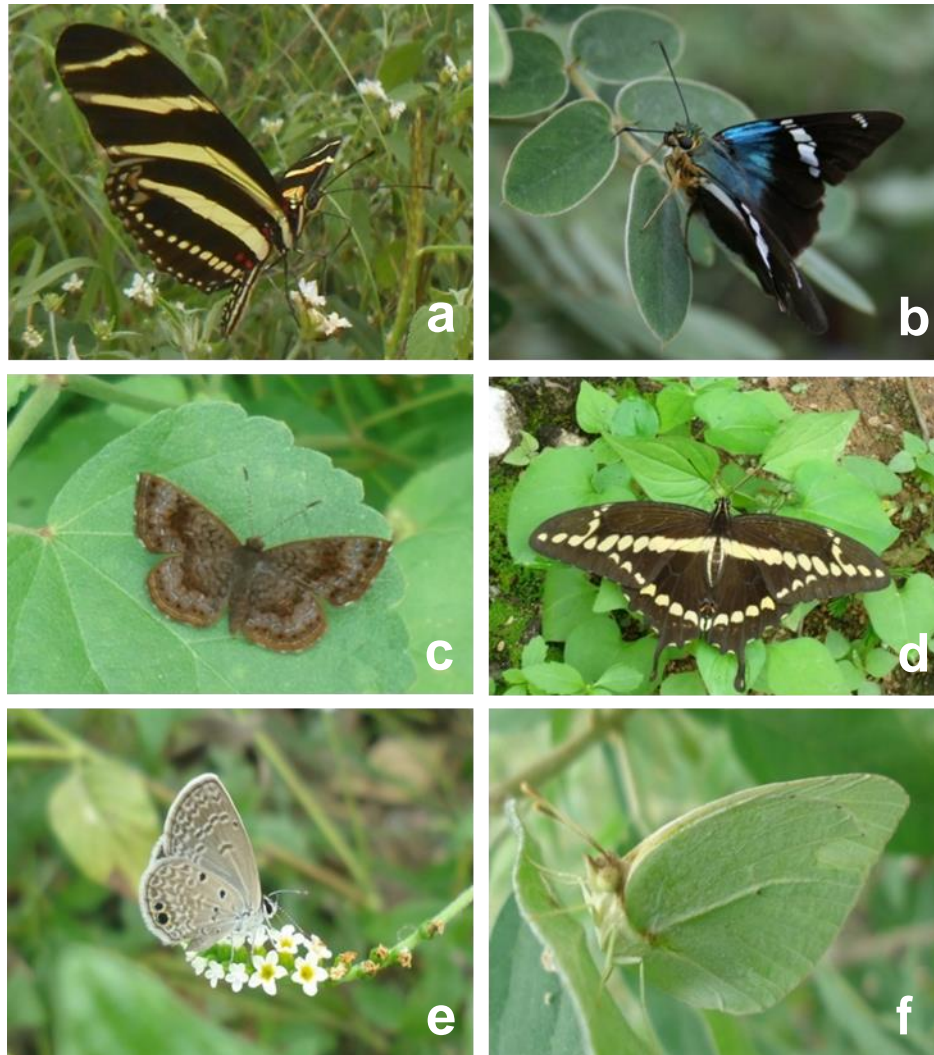


Figura 1. Lepidópteros del área natural protegida Cerro del Topo, Nuevo León. a) *Calephis perditalis*. b) *Papilio cresphontes*. c) *Hemiargus ceraunus*. d) *Kricogonia lyside*. e) *Astraptus fulgerator*. f) *Heliconius charitonia*.

AGRADECIMIENTOS

Al grupo ecológico Mariposas Azules, por el trabajo de investigación y el archivo fotográfico de Mariposas diurnas, a Pablo Cesar Ortiz Montejo por su apoyo en los recorridos de campo y a la Sociedad Mexicana de Entomología por el interés generado por este grupo de jóvenes investigadoras.

LITERATURA CITADA

- SADA, M. L. Y A. MADERO-FARIAS. 2011. Guía de Mariposas de Nuevo León. Fondo editorial de Nuevo León. Universidad Autónoma de Nuevo León, México, 370 pp.
- BROCK, J. P. AND K. KAUFMAN. 2003. Kaufman Field Guide to Butterflies of North America. Hillstar Editions L.C. Tucson, Arizona, EUA, 392 pp.